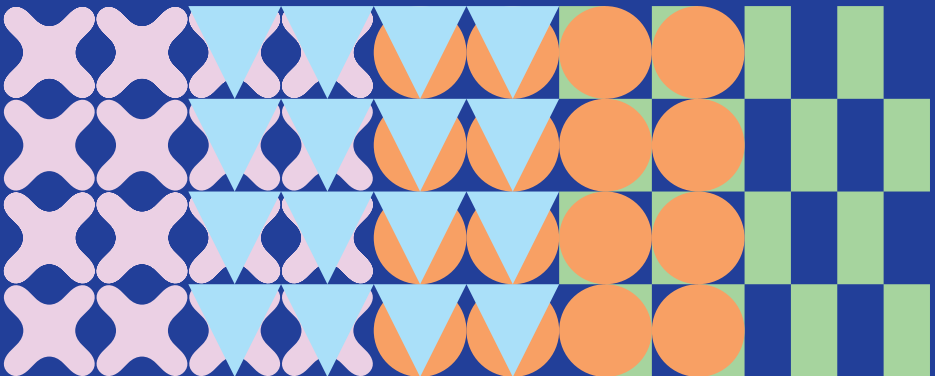


# SKOLE- OPLÆRING

Skoleoplæring tilbydes inden for visse uddannelser til elever, der efter grundforløbet ikke har fået en uddannelsesaftale.





## SKOLEOPLÆRING KORT FORTALT

Skoleoplæring er din mulighed for at færdiggøre uddannelsen uden en læreplads

Du skal hele tiden leve op til EMMA-kriterierne

Skoleoplæringen ophører, når du får en læreplads

Din instruktør hjælper dig – men ansvaret for at søge læreplads er dit.

Målet med skoleoplæring er at sikre, at du kan gennemføre din uddannelse, også selvom du ikke har en læreplads i en virksomhed.

Vi håber, at dit ophold bliver kort, fordi vi ønsker, at du hurtigt finder en læreplads og kan afslutte din uddannelse dér.

Når du er i skoleoplæring, er din arbejdsgiver skolen. Derfor gælder der næsten de samme regler for dig, som hvis du var lærling i en virksomhed.

## Krav for at være i skoleoplæring

For at være indskrevet i skoleoplæring skal du opfylde EMMA-kriterierne og være registreret som lærepladssøgende på [www.lærepladsen.dk](http://www.lærepladsen.dk).

Hvis man ikke er dette, kan det betyde udmeldelse af skoleoplæring.

EMMA-kriterierne betyder, at du skal være:

### Egnet:

- Overholde mødetider og aftaler
- Deltage aktivt i undervisning og oplæring
- Udvide en adfærd, der passer til en arbejdsplads

### Mobil (geografisk):

- Søge lærepladser i hele Danmark
- Være villig til at tage til samtaler og evt. flytte
- Ikke afslå en læreplads pga. afstand

### Mobil (fagligt):

- Være indstillet på at søge og tage lærepladser inden for alle relevante trin og specialer, som dit grundforløb giver adgang til

### Aktivt lærepladssøgende:

- Have en synlig og opdateret profil på [www.lærepladsen.dk](http://www.lærepladsen.dk)
- Søge lærepladser løbende og kunne dokumentere din søgning

## Udmeldelse af skoleoplæring

Hvis du ikke opfylder EMMA-kriterierne eller følger skolens studie- og ordensregler, vil du blive udmeldt af skoleoplæring. I særlige tilfælde kan man bortvises uden varsel (ved særlig

grov overtrædelse af skolens studie- og ordensregler).

Er du under 18 år, vil værger også få besked om forløbet.

### Typisk forløb for udmeldelse

- Du får en mundtlig advarsel i forbindelse med en samtale.
- Du får 1. skriftlige advarsel i forbindelse med en samtale.
- Du får 2. skriftlige advarsel i forbindelse med en samtale.
- Ved 3. advarsel bliver du uden yderligere varsel udmeldt af skoleoplæring.

### Klagevejledning over en afgørelse

Senest 1 uge efter en afgørelse fra DJH, skal DJH have modtaget en skriftlig klage til DJH's hovedmail (Send sikkert). Hvis DJH fastholder afgørelsen, sender DJH afgørelsen, din klage og andet relevant materiale til Det Faglige Udvalg.

Det er Det Faglige Udvalg, der herefter laver en endelige afgørelse som ikke kan påklages.

## Arbejdstid og skoledage

Din arbejdstid er 37 timer pr. uge. Når du er i skoleoplæring, skal du møde til tiden og følge de samme regler, som hvis du havde en læreplads. På skoledage gælder de almindelige mødetider for din uddannelse.

### Arbejdstid:

Mandag-torsdag: kl. 07.00-15.00

Fredag: kl. 07.00-12.00

## Fravær og sygdom

Sygdom skal altid meldes telefonisk til din skoleoplæringsinstruktør mellem kl. 6:45-7:00, ikke via sms eller mail. Ved længerevarende sygdom kan skolen

kræve en lægeerklæring, som skolen betaler. Ulovligt fravær kan føre til udmeldelse.

## Ferie og særlige fridage

Som elev i skoleopklæring har du ikke selv ret til at bestemme, hvornår du holder ferie. Skolen planlægger ferieperioderne, så de passer med uddannelsen.

Som hovedregel har du:

- Tre dage op til påske
- Fri dagen efter Kr. Himmelfartsdag
- Grundlovsdag
- Sommerferie i juli
- Fri mellem jul og nytår

Derudover kan skolen give fri på særlige dage, f.eks. barnets 1. sygedag, hvis du har hjemmeboende børn.

## Økonomi

Du får skoleopklæringsydelse under dit ophold.

Satserne reguleres årligt – de aktuelle satser findes på [www.ug.dk](http://www.ug.dk). Hvis du er i en delaftale i en virksomhed, får du i stedet løn efter overenskomsten.

## Befordringsgodtgørelse

Hvis du har lang transport til skole, kan du søge om befordringsgodtgørelse.

Du får normalt dækket 90 % af udgifterne ved skoleopklæring og 100 % under skoleophold. Du søger tilskuddet digitalt, og udbetalingen sker sammen med skoleopklæringsydelsen.

Befordringsgodtgørelsen udbetales bagud. Det vil sige, at du først får dækket udgifterne efter du har haft kørslen.

Indberetningsfristen for befordring er ca. den 10. i måneden, for at beløbet bliver udbetalt med den kommende månedssudbetaling.

## VFO og delaftaler

Du kan komme i virksomhedsforlagt opklæring (VFO) eller i en delaftale med en virksomhed. Det giver dig erfaring fra det virkelige arbejdsliv – og ofte er det netop her, der åbner sig mulighed for en læreplads.

## Yderligere info om skoleopklæring

På hjemmesiden nedenfor finder du yderligere information omkring regler og retningslinjer for at være skoleopklæringselev.



[Skoleopklæringshåndbogen](#)

## DEN JYSKE HÅNDVÆRKERSKOLE

W: [djhhadsten.dk](http://djhhadsten.dk)

E: [djh@djhhadsten.dk](mailto:djh@djhhadsten.dk)

T: 89 370 100

Ellemosevej 25, 8370 Hadsten