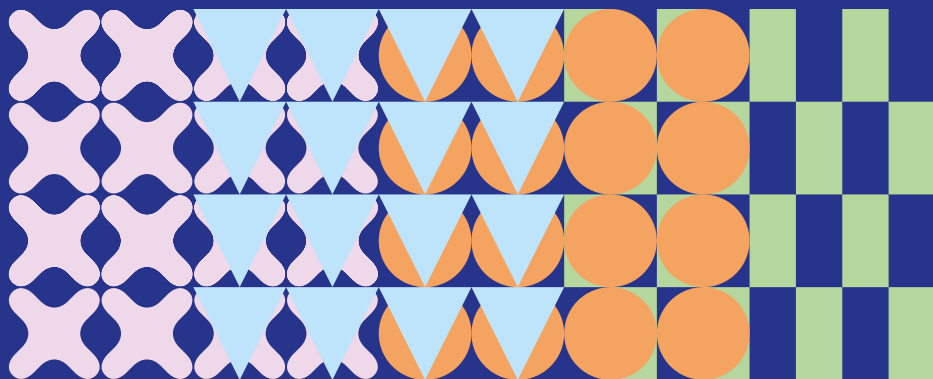


SKOLE- OPLÆRING

Skoleoplæring tilbydes inden for visse uddannelser til elever, der efter grundforløbet ikke har fået en uddannelsesaftale.



DJH



Dette hæfte handler om skoleoplæring på DJH.

Målet med skoleoplæringen er at føre dig frem til en afsluttet uddannelse i det fag, du har valgt.

Forhåbentlig bliver dit ophold kort, for vi håber, at du hurtigt finder dig en læreplads i en virksomhed inden for dit fag. En læreplads hvor du kan afslutte din uddannelse.

Skoleoplæringen finder sted i stedet for oplæring i en virksomhed, hvis du ikke har en uddannelsesaftale med en virksomhed efter GF2 eller på hovedforløbet.

Skoleoplæring tilbydes til elever, der efter grundforløb ikke har fået en uddannelsesaftale, ikke er påbegyndt en anden uddannelse eller uforskyldt har mistet

uddannelsesaftalen (bevisbyrden for uforskyldt mistet uddannelsesaftale ligger hos lærlingen).

Når du er i skoleoplæring, er din arbejdsgiver Den Jyske Håndværkerskole, og der gælder næsten de samme regler for dig som for enhver anden lærling.

Reglerne for skoleoplæring findes på Undervisningsministeriets hjemmeside.

I dette hæfte kan du læse de informationer, du særligt har brug for som lærling i skoleoplæring. Kommer du i tvivl, så spørg din instruktør eller i studievejledningen.

Du får også et faktaark af din skoleoplæringsinstruktør, når du starter i skoleoplæring, så du let kan se, hvad der gælder for dig.

Det er meget vigtigt, at du i hele forløbet - både mens du deltager i

skoleoplæring, og når du er udstationeret hos en arbejdsgiver - opfylder **EMMA**-kravene og er registreret som lærepladssøgende på www.lærepladsen.dk

EMMA-krav

Du skal ved optagelsen og under hele forløbet i skoleoplæring leve op til EMMA-kravene omkring egnethed, faglig og geografisk mobilitet samt aktivitet.

Egnet:

Du skal under hele forløbet være vurderet fagligt egnet.

Mobil - geografisk:

Du skal søge lærepladser i hele Danmark.

Mobil - fagligt:

Du skal være indstillet på at søge og tage imod lærepladser inden for relevante uddannelser inden for dit speciale.

Aktivt lærepladssøgende:

Du skal være lærepladssøgende og kunne dokumentere det.

Derudover skal du under hele skoleoplæringsforløbet være registreret som lærepladssøgende på www.lærepladsen.dk.

Du lærer bedst i en virksomhed, og derfor tilstræber vi, at højst

halvdelen af den samlede læretid er i skoleoplæring - helst langt mindre.

Skoleoplæringen skal afbrydes, hvis du får en læreplads, eller hvis du ikke lever op til førnævnte EMMA- kriterier.

Skolens afgørelse omkring en eventuel afbrydelse kan inden for en uge bringes for det faglige udvalg, der kan bestemme, at klagen skal behandles af det lokale uddannelsesudvalg. Det faglige udvalgs afgørelse kan ikke ankes videre.

Hvis du ønsker at afbryde som lærling i skoleoplæring, skal du så tidligt som muligt meddele skolen dette, og du skal kontakte en uddannelses- og erhvervsvejleder, inden du afbryder.

Vær klar over, at når du først er trådt ud af skoleoplæringen, er der ikke fortrydelsesret.

Adfærd

Du skal under hele uddannelsen både under skoleophold og i oplæring overholde gældende regler. Ved opstart får du udleveret regelsæt af din instruktør.

Arbejdstid

Din arbejdstid i skoleoplæringen er 37 timer ugentligt.

Befordringsgodtgørelse

Du kan få befordringsgodtgørelse for hele skolevejen, når den samlede længde er over 20 km. pr. dag. Den samlede skolevej er den nærmeste vej fra bopæl til skole og retur.

Befordringstilskud under skoleoplæring udgør 90% af de afholdte udgifter, dog højst 90% af udgifterne til billigste offentlige transportmiddel.

Befordringstilskuddet under ordinær skoleophold udgør 100%, dog højst udgiften til billigste offentlige transportmiddel.

Der er ingen særskilt godtgørelse for kørsel i egen bil. Hvis du kører i egen bil, kan du få udgifterne til billigste offentlige transportmiddel dækket - dog stadig under hensyn til afstandsbetingsen. Ansøgning om befordringsgodtgørelse kan rekvireres hos elevadministrationen.

Ansøgning til udbetaling af befordringstilskud skal afleveres til elevadministrationen senest den 12. i måneden.

Udbetalingen af befordringsgodtgørelsen sker normalt månedsvis bagud sammen med skoleoplæringsydelsen.

Der udbetales ikke befordringsgodtgørelse, når du er i delaftale. Når du er i delaftale, kan du trække din befordring fra i skat

efter gældende regler.

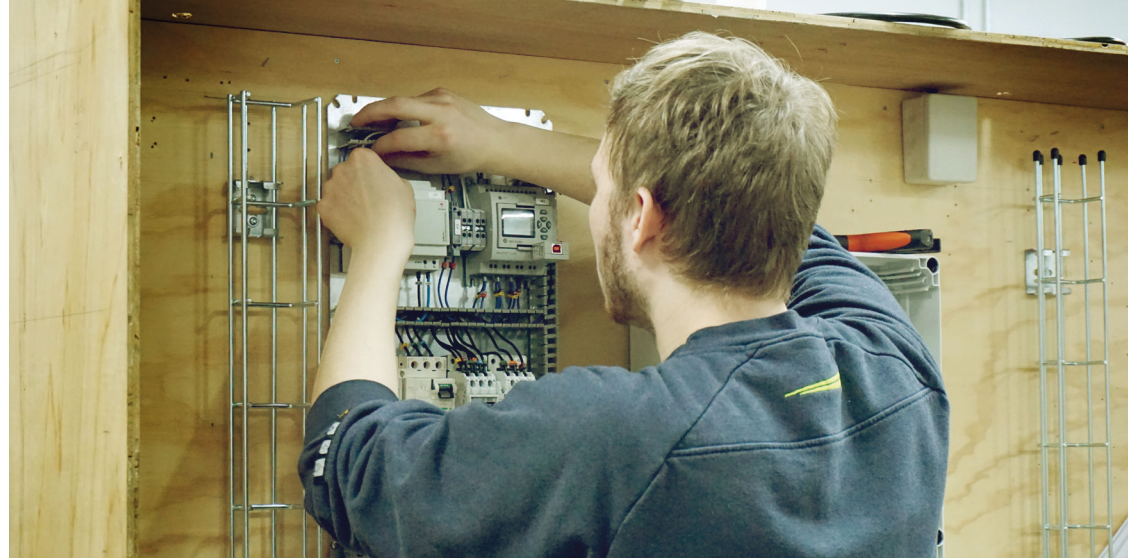
Delaftale og Virksomhedsforlagt Oplæring (VFO)

Du kan være heldig at komme ud i enten VFO eller få en delaftale. Her får du erfaringer fra det virkelige liv, som kan hjælpe dig med at lande en uddannelsesaftale. Mens du er ude i virksomhederne, skal du stadig opfylde EMMA-kravene.

Mens du er i skoleoplæring, kan du blive udlånt eller ansat hos en arbejdsgiver, som på vegne af skolen gennemfører oplæringen. For mange er det vejen til en læreplads og en uddannelsesaftale, så grib chancen.

Skolen og virksomheden skal, inden du begynder i VFO, indgå en skriftlig aftale med beskrivelse af, hvilke oplæringsmål du skal øve i oplæringen, så du opfylder målene for uddannelsen. Du kan maksimalt benytte VFO i 6 uger i alt - 1 uge ad gangen og højst 3 uger samme sted.

En delaftale er en aftale, hvor du bliver ansat i en virksomhed i en kortere periode, hvor du ikke er i et skoleforløb. Du får i perioden løn af virksomheden, du har delaftale med. Når delaftaleperioden er slut, vender du tilbage til skoleoplæring, hvis du ikke lander en uddannelsesaftale i perioden.



Du kan ikke sige nej til VFO eller delaftale - hvis du gør det, vil det betyde, at du kan blive bortvist fra skoleoplæringen.

Ferie

Da du ikke har lønmodtagerstatus, bevirker det, at du ikke er omfattet af ferieloven. Hvis du er ude i en delaftale, er du omfattet af ferieloven, da du på dette tidspunkt har lønmodtagerstatus.

Du har ikke umiddelbart ret til ferie. Undervisningsministeriet har dog meddelt skolerne, at det er deres standpunkt, at lærlinge i skoleoplæring skal have 5 ugers ferie efter ferielovens regler.

Skolen beslutter feriens placering.

Hvis du er i en delaftale aftales ferien med virksomheden.

Som hovedregel afholdes sommerferien i juli måned. Ferien kan

dog i særlige tilfælde flyttes under forudsætning af, at ferien fastlægges til afholdelse på et senere tidspunkt.

Der holdes i udgangspunktet også jule- og påskeferie.

Når du afholder ferie, meddeles dette altid til din instuktør.

Særlige feriedage

Lærlinge i skoleoplæring er ikke omfattet af retten til særlige feriedage.

Selvom lærlinge i skoleoplæring ikke er omfattet af retten til særlige feriedage, har Undervisningsministeriet meddelt skolerne, at det er deres standpunkt, at skolerne bør bevilge lærlinge frihed fra skolen i samme antal dage som elever med uddannelsesaftale er berettiget til i henhold til overenskomsten.

Fravær

Sygdom meldes til skoleoplæringsinstruktøren, som indberetter det til skolens lønkontor.

Sygdom skal altid meddeles inden mødetid på telefon og ikke via sms, mail eller lign.

Længerevarende sygdom kan medføre, at uddannelsestiden bliver forlænget eller i værste fald bringes til ophør. Skolen afgør dette. Skolen kan forlange en lægeerklæring, som skolen vil betale ved aflevering.

Når du er ude i VFO eller en delaftale, skal du melde sygdom både til skoleoplæringsinstruktøren og til virksomheden.

Barnets første sygedag

I skoleoplæring er du ikke omfattet af den overenskomstmæssige ret til fravær.

DJH har valgt, at hvis du har hjemmeboende mindreårige børn, kan du som alle andre med uddannelsesaftale holde barnets første sygedag.

Proceduren er den samme, som for indmelding af fravær.

Fri

Der kan som hovedregel kun aftales fri ved store begivenheder i den nærmeste familie (fx. begrav-

else, fødsel og lign.).

Ordinære aftaler skal ligge uden for arbejdstiden. Der kan dog gives fri, hvis du kan dokumentere, at læge eller speciallæge ikke har åbent uden for arbejdstiden. Fri til lægeordineret behandling kan gives efter aftale og skriftlig dokumentation.

Tilskud

Du kan i nogle bestemte forbindelser søge mobilitetsfremmende ydelser ved AUB (Arbejdsgivernes Uddannelsesbidrag). Det kan f.eks. være i forbindelse med jobsamtaler eller flytteudgifter.

- Rejsehjælp til søgning eller overtagelse af en læreplads (også i udlandet).
- Flyttehjælp ved overtagelse af en læreplads.
- Tilskud til forsørgere til merudgifter til dobbelt husførelse.
- Tilskud i særlige tilfælde til andre boligudgifter.

Læs på borger.dk eller få mere at vide hos din Instruktør eller uddannelses- og erhvervspartner.

Lærepladsen.dk

For at være berettiget til skoleoplæring skal du være registreret som lærepladssøgende på lærepladsen.dk fra den dag, du afslutter grund-

forløbet. Du får en adgangskode i elevadministrationen.

Du skal til enhver tid under skoleoplæringen kunne dokumentere din lærepladssøgning.

Sikkerhed

Af hensyn til din egen og dine kammeraters sikkerhed er det vigtigt, at de givne sikkerhedsinstrukser overholdes.

Skolehjem

Under de ordinære skoleophold og i oplæringsperioden som lærling i skoleoplæring er du skolehjemsberettiget, hvis du har mere end 75 minutters rejse (hver vej) med offentlige transportmidler mellem din folkeregisteradresse og skolen.

Skoleoplæringsydelse

Lærlinge i skoleoplæring får udbetalt en skoleoplæringsydelse, der for 2023 er pr. måned:

Lærlinge under 18 år

3813 kr.

Lærlinge over 18 år på trin

1. 9126 kr.
2. 10.045 kr.
3. 11.111 kr.
4. 13.078 kr.

Se opdateret ydelse på ug.dk

Udbetales kun til elever, der ikke får andre former for offentlige ydelser.

Skoleoplæringsydelsen udbetales månedsvis bagud og er til udbetaling den sidste hverdag i måneden. Ydelsen er A-indkomst, og skolen skal tilbageholde A-skat. Lærlinge i skoleoplæring skal ikke betale ATP samt arbejdsmarkedsbidrag og optjener heller ikke feriepenge.

Lærlinge i skoleoplæring, der sendes ud i en delaftale, skal have den lærlingeløn, der er fastsat i overenskomsten.

DJH

DEN JYSKE
HÅNDVÆRKERSKOLE

DEN JYSKE HÅNDVÆRKERSKOLE

W: djhhadsten.dk

E: djh@djhhadsten.dk

T: 89 370 100

Ellemosevej 25, 8370 Hadsten